

## گزارش آغازین

طرح توسعه پایدار روستایی در ۳ روستای شهرستان دیوان دره

کردستان

با تاکید بر اشتغال و کار آفرینی

مجری: محمدتقی شریعتی

همکاران: دکتر هادی ویسی، مهندس سید طاهر حسینی، مهندس محمد عباس ولایتی

آذر ۱۳۹۵

به نام خدا

## پیشگفتار:

جامعه نیکوکاری ابرار " طرح توسعه پایدار روستای محمدآباد پسکوه با تاکید بر کارآفرینی و اشتغال " را در خراسان جنوبی با موفقیت به سرانجام رساند. در نتیجه جامعه نیکوکاری ابرار به عنوان یک موسسه غیردولتی و غیرانتفاعی با رویکردی متفاوت به توسعه روستایی برای تحقق نیات خیر فعالان اقتصادی و بر اساس سه اولویت کاری مصوب هیات مدیره شامل؛ توانمند سازی افراد با آموزش برای مبارزه با فقر، سرمایه گذاری روی نخبگان و توانمند سازی شغلی و کارآفرینی بر آن شد تا این طرح را که ظرفیت نهادینه شدن و تعمیم پذیری به عنوان الگویی سازگار با ارزشها و هنجارهای بومی و همچنین برنامه های توسعه منطقه ای و ملی بویژه اقتصاد مقاومتی را دارد، در سایر منظومه های روستایی به عنوان راه حلی برای مواجهه با وضعیت نابسامان و پر مخاطره بسیاری از روستاهای کشور در سه استان کمتر توسعه نیافته سیستان و بلوچستان، کردستان و خراسان جنوبی اجرا کند. با این تفاوت که ، اکنون حاصل بیش از سه سال و نیم اندیشه ورزی و تجربه عملی متکی بر مبانی نظری و تجارب داخلی و خارجی در محمدآباد پسکوه را در قالب " بسته راهنمای توسعه روستایی " در اختیار دارد. این الگو میتواند پایه و اساس یک "برنامه اقدام" برای توسعه روستایی در منظومه های روستایی دیگر قرار گیرد. این بسته علاوه بر کاهش هزینه های مطالعه ، از گرفتار شدن در چرخه آزمون و خطا هم جلوگیری می کند. بنابراین جامعه نیکوکاری ابرار " طرح توسعه پایدار روستایی در ۳ روستای شهرستان دیواندره کردستان با تاکید بر اشتغال و کارآفرینی " را در تاریخ ۹۵/۸/۲۰ طی تفاهمنامه ای و بر پایه شرح خدمات مدونی در یکی از مناطق کمتر توسعه یافته کردستان آغاز نمود. در این گزارش آغازین؛ اهمیت و ضرورت و چرایی طرح توسعه روستایی در ابرار، رویکردها، اهداف، ارائه مختصری از تجارب (تجارب جهانی و داخلی)، سازمان و ساختار اجرایی طرح شامل معرفی منطقه اجرای طرح، مسائل و دغدغه های مورد نظر در اجرای طرح، روش های تامین منابع مالی و .... و زمان بندی مطالعه میدانی با ارزیابی مشارکتی روستایی جهت بررسی مشارکت پذیری روستائیان از گزینه های مطالعه شده قبلی و تدوین میثاق نامه

همکاری مشترک با نهادهای دولتی / خصوصی و مردم جهت بررسی و تصویب جامعه نیکوکاری ابرار تهیه و تدوین شده است.

### تجارب داخلی و جهانی:

تجربه های داخلی توسعه روستایی با رویکرد مردم محوری، مشارکت و توانمندسازی سابقه طولانی ولی گسسته و جزیره ای داشته است. طرح سلسله در الشتر لرستان در ۴۲ سال قبل در دنیا بی نظیر بود. طرح های حبله رود، ترسیب کرین، منارید و طرح توسعه پایدار محمدآباد پسکوه در ۱۵ سال اخیر هم از این نمونه هستند. البته موسسه ها و سمن ها نیز تجربه های غیر منسجم و بدون طراحی و برنامه ریزی داشته اند که در قالب طرح چارچوب داری نبوده است. در کشورهای دیگر نظیر هند، برزیل، رومانی، زامبیا، بنگلادش و مالاوی نیز طرح هایی با این رویکرد و توسعه جامعه محلی و رهایی از فقر اجرا شده که نتایج ارزشمندی از آنها گزارش شده است. هند در دهه ۱۹۹۸ به طور متوسط سالانه ۱۸۰۰۰ تخلف، ۱۰۰۰ مورد دزدی چ.ب، ۲۰۰۰ مورد چرای غیرقانونی، ۷۰۰ مورد آتش سوزی و ۵۳۰۰ مورد سایر تخلفات در مورد جنگل را در ایالت گجرات ثبت کرده است. ۲۰ نفر از ماموران حفاظت از جنگل نیز در درگیری با مردم و متخلفان کشته شدند. با اجرا پروژه مدیریت مشارکتی جوامع جنگل نشین و شریک کردن مردم در منافع حاصل از جنگل، نه تنها تعارضات کاهش یافت بلکه درآمد جوامع خود حفاظت جنگل را به عهده گرفتند و بهره وری از زمین و درآمد روستاییان افزایش یافت. صندوق توسعه اجتماعی رومانی (RSDF) در سال ۱۹۹۸ با دو هدف بهبود معیشت جوامع روستایی فقیر و افزایش سرمایه اجتماعی آنها ایجاد شد. در سال ۲۰۰۰ ارزیابی ذینفعان نشان داد که کیفیت زندگی جوامع ذینفع افزایش یافته و اعتماد به نفس، تعامل اجتماعی و سرمایه اجتماعی و حل و فصل مسائل محلی بالا رفته است (نارایان، دیپا. توانمندسازی و کاهش فقر. ۲۰۰۲، کتاب مرجع بانک جهانی. ترجمه فرزام پوراصغر سنگاچین و جواد رضانی. وزارت تعاون کار و رفاه اجتماعی. ۱۳۹۴. صص ۲۶۹-۲۸۰).

ضرورت و اهمیت اجرای طرح در کردستان:

شاید نزد خیراندیشان و نیکوکاران اتاق در ضرورت توجه به کردستان به دلایل متعدد تردیدی وجود نداشته باشد ولی برای تاکید بیشتر به چند خبر و اظهار نظر بسنده می شود. استاندار کردستان: "کردستان هنوز در مسیر توسعه قرار نگرفته و باید گام های بزرگ تری برداشته شود تا مقدمات توسعه آن فراهم شود". عضو هیات نمایندگان اتاق بازرگانی، صنایع، معادن و کشاورزی سنندج نیز با بیان اینکه استان کردستان به دلایل متعددی از روند توسعه عقب مانده است می گوید: "مشارکت مردم در فرآیند توسعه یکی از راهکارهای جبران عقب ماندن کردستان از توسعه کشور است". مهندس سید کمال حسینی رئیس اتاق بازرگانی، صنایع و معادن و کشاورزی کردستان و همچنین رئیس کمیسیون سرمایه گذاری و اقتصادی شورای شهر سنندج در نشست فعالان اقتصادی استان با دکتر لاریجانی رئیس قوه مقننه گفت: "پتانسیل ها و ظرفیت های زیادی در کردستان وجود دارد که ۲۳۰ کیلومتر مرز مشترک امن با عراق، ذخایر قابل توجه ۱۸ نوع ماده معدنی گرانبها و داشتن رتبه های ۱ تا ۵ در تولید محصولات مختلف کشاورزی، به عبارت دیگر داشتن مزیت نسبی در بخش کشاورزی و معدن و ۱۶۰۰ مورد جاذبه طبیعی، تاریخی، مذهبی و گردشگری همراه با صنایع دستی متنوع و منحصر به فرد و همچنین قرار گرفتن در مسیر جاده شمال- جنوب کشور و امکان دسترسی به بازارهای مجاور و پل ارتباطی با بازارهای خارجی برای صادرات و واردات از جمله موقعیت های استراتژیک کردستان می باشد. ولی عقب ماندگی ها و مشکلات این استان شامل: تولید ناخالص داخلی کردستان ۰,۰۹ درصد، درآمد سرانه استان نصف میانگین کشوری، نرخ بیکاری مطابق آمار رسمی ۲۸,۲ درصد به بالا و میزان سرمایه گذاری ناچیز شرکتهای مادر تخصصی دولتی در استان می باشد".

در این میان روستاهای استان در رده پایینی از توسعه یافتگی قرار دارند. بهرامی در مطالعه خود اشاره می کند که روستاهای استان کردستان از نظر توسعه در محیطی ناپایدار و از نظر جغرافیایی در سکونتگاه هایی تقریباً کوچک و پراکنده زندگی می کنند. حدود ۴۰,۵۱ درصد جمعیت استان در روستاها زندگی می کنند و بیش از ۶۸ درصد جمعیت روستایی در نقاطی کمتر از ۳۰۰ نفر؛ یعنی کمتر از حد میانگین جمعیت روستایی کشور زندگی می کنند. استان کردستان یکی از استان های توسعه نیافته کشور است و به نظر می رسد که توسعه

روستایی در این استان با چالش هایی جدی روبه روست. مردم کردستان بخصوص روستاییان، مردمی بسیار صادق، صمیمی، با وفا و خونگرم و مشارکت جو هستند. شاید نمونه ای را که دهیار روستای بناوچان از توابع دهستان چهل چشمه (چل چه مه) بخش مرکزی شهرستان دیواندره گویای این روحیه باشد: آقای صادقی می گوید: "زندگی مردمان روستاهای دور افتاده و کمتر توسعه یافته بدلیل تبعیت از تفکرات سنتی، عدم آشنایی با قوانین مدون و مشخص و مختص به روستا و گاهاً کم توجهی دستگاه های دولتی و اداری، تغییر در آن بسیار به کندی و غیر قابل ملموس می باشد. روستای محل زندگی بنده - بناوچان مشکلات و کمبودهای خاصی دارد که عدم وجود پل دسترسی یکی از حادثترین آنهاست و مسبب معضلات و گرفتاریهای متعددی شده..... اما همت خیرین، اهالی روستا و مسئولین می تواند این خواسته مردم را به آسانی برآورده نمایند. " (کردپرس ۹۵/۶/۱۸)

### چشم انداز:

در پنج سال آینده جوامع روستایی گاواهنسو؛ گیزمل سفلی، کوس عنبر و احتمالاً هزارکانیان و گیزمل علیا بویژه گروه های نابرخوردار و در حاشیه قرار گرفته، که با مشکلات اقتصادی و اجتماعی مهمی از قبیل بیکاری، مهاجرت، درآمد پایین و آسیب های اجتماعی مواجهند، بتوانند با توانمندسازی منابع انسانی و طبیعی، مشارکت و همکاری، و حمایت جامعه نیکوکاری ابرار، نیکوکاران و دست اندرکاران دولتی از چرخه فقر و توسعه نیافتگی رهایی یافته و با کارآفرینی، بهره وری کسب و کار، اشتغال پایدار و عدم تخریب محیط زیست، زندگی با نشاط، امیدوارانه و عزتمندی بدست آورند.

### ماموریت طرح:

این طرح در نظر دارد در چارچوب بسته راهنمای توسعه پایدار روستایی و الگوی چهار وجهی توسعه پایدار روستایی با حمایت جامعه نیکوکاری ابرار و همکاری دست اندرکاران دولتی ظرف مدت دو سال روستاهای گاواهنسو؛ گیزمل سفلی، کوس عنبر و احتمالاً هزارکانیان و گیزمل علیا از بخش سارال شهرستان دیواندره را در فرآیند توسعه قرار دهد

## هدف طرح:

هدف کلی: قرار گرفتن رو ستاهای گاوآهنتو؛ گیزمل سفلی، کوس عنبر و احتمالا هزارکانیان و گیزمل علیا در فرایند توسعه و خروج از چرخه فقر با زمینه سازی برای توسعه پایدار روستاهای با تاکید بر اقتصاد محلی، دانش و تکنولوژی بومی، بهبود اشتغال و بهره وری کسب و کار و زندگی و ماندگاری در روستا بوسیله تجمیع، تلفیق و هم افزایی منابع درونی و برونی منظومه روستایی.

## اهداف جزئی:

- مطالعه میدانی با ارزیابی مشارکتی روستایی جهت بررسی مشارکت پذیری روستائیان از گزینه های مطالعه شده قبلی
- مطالعات اقتصادی، اجتماعی، زیست محیطی؛ جمعیتی، منابع، امکانات و زیرساخت ها در وضعیت موجود
- مطالعات اقتصادی (اشتغال، معیشت و سبک زندگی مردم، درآمد، مشاغل، محصولات اصلی، بازارهای موجود، فروش، نیازهای اقتصادی، بررسی شاخص های اقتصادی در ابتدا و پایان پروژه و...)
- شناخت نیازها و اولویت ها با تاکید بر نیاز های معیشتی و اقتصادی،
- شناخت ظرفیت ها، استعدادها و قابلیت های توسعه محلی - اقتصادی (درونی و بیرونی)
- تهیه برنامه اقدام و اجرای برنامه عملیاتی با آموزش و توانمند سازی ذی نفعان و دست اندرکاران طرح در سطوح مختلف با تاکید بر جامعه محلی (مردم محلی، کارشناسان ادارت و تسهیلاتگران و همکاران
- تعریف و اجرای پروژه ها توسط جامعه محلی و ذینفعان بر مبنای مطالعات و اولویت نیازها، مدیریت پرداخت تسهیلات از منابع تخصیص داده شده برای پروژه های اقتصادی
- پیگیری و هماهنگی و مدیریت اجرای پروژه ها، پایش اقدامات، فعالیت ها و پروژه ها، ارزشیابی، تهیه برنامه خروج،
- برگزاری جشنواره پایانی و تهیه برنامه نظارت و پایداری

- تدوین گزارش نهایی و مستند سازی

### سازمان اجرایی:

سازمان اجرایی شامل نظام برنامه ریزی، تصمیم سازی و تصمیم گیری، اجرا، پایش و ارزشیابی است. سازمان کار باید متناسب با ماهیت یا موضوع و الزامات طرح باشد. از آنجا که جامعه نیکوکاری ابرار حمایت و پشتیبانی از طرح را به عهده دارد و این طرح باید در مرجعی که در این سازمان کار، "کمیته راهبری طرح" نامیده شده است، ارزیابی و تصویب شود. بنابراین لازم است جامعه نیکوکاری ابرار که در راس آن هیئت امناء و هیئت مدیره قرار دارند جهت تصمیم گیری، تصویب و ارزیابی برنامه ها و پروژه های طرح، سازوکاری را اتخاذ نمایند. در راس سازمان اجرایی "کمیته راهبری طرح" متشکل از افرادی است که در سطح کلان تصمیم گیری می نمایند.

سطح بعدی یا میانی سازمان اجرایی در شهرستان یا مرکز استان قرار دارد. این سطح عملیاتی است و مجری سیاستها و تصمیم های کمیته راهبری است که "نماینده جامعه نیکوکاری ابرار" در آن عضویت دارد. سطح سوم که مهمترین سطح این سازمان اجرایی است، سطح خرد یا عملیاتی است. در این سطح که سامان عرفی روستا محسوب می شود و جامعه روستایی در آن زندگی می کند، مجری و همکاران، مردم و گروه های هدف قرار دارند.

### روش اجرا:

طرح ها و برنامه های توسعه روستایی موفق خواهد بود و به پایداری منجر می شود که جامعه محلی نه تنها در اجرا بلکه در برنامه ریزی، پایش و ارزشیابی نقش اصلی را ایفا نماید. برنامه ریزی دوسویه و غیرمتمرکز باشد. بنابراین این طرح با مشارکت و تقاضای مردمی که در یکی از مناطق کمتر توسعه یافته قرار دارند شروع می شود.



### نمودار ۱- ارکان سازمان اجرایی طرح توسعه پایدار

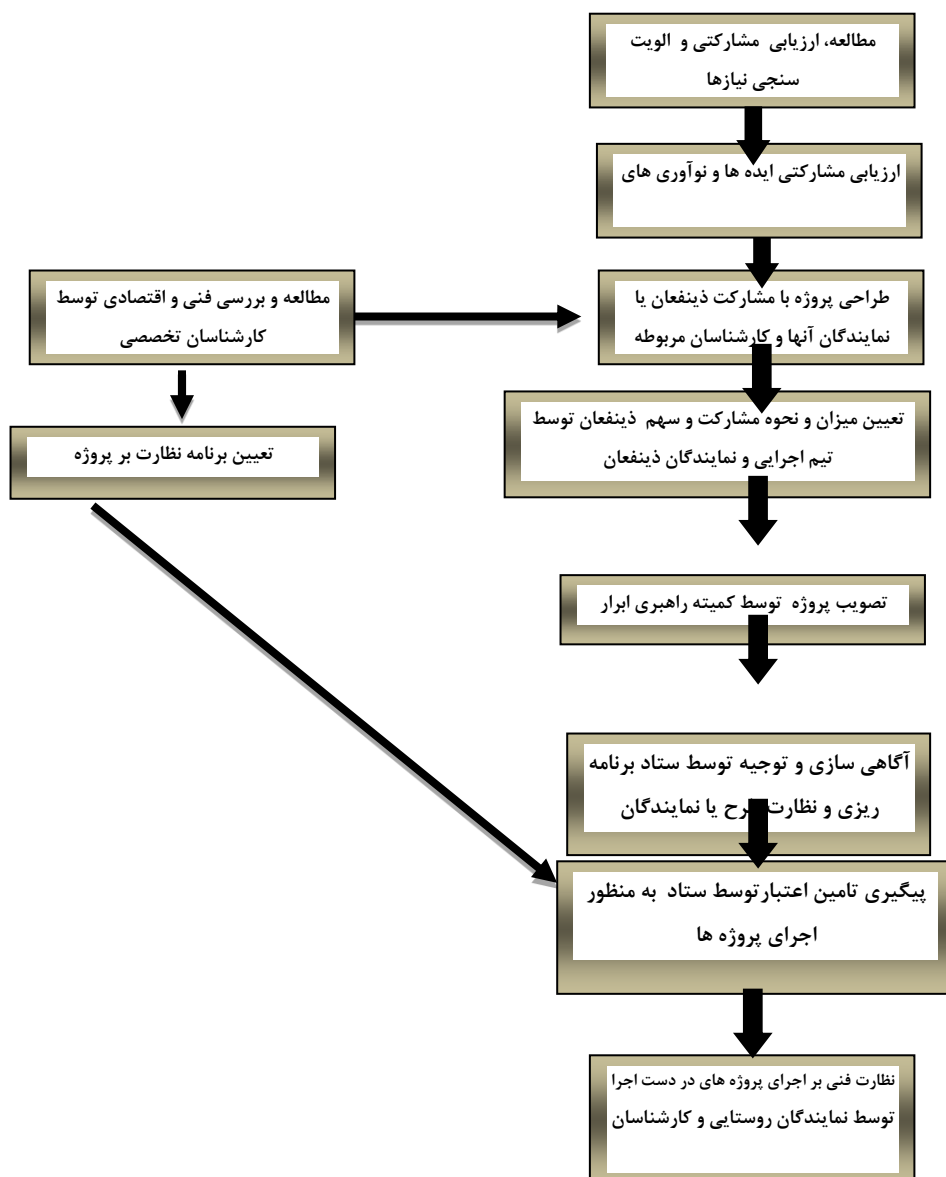
مجری و همکاران طرح با حمایت ابرار نقش تسهیلگر و فراتر از آن مددکار روستایی را به شکل تیمی به عهده دارند. منابع بویژه منابع مالی و اعتبارات با رعایت ضوابط و مقررات آسان شده به پایین ترین سطح در دسترس جامعه محلی قرار می گیرد. یادگیری و عمل مشارکتی شامل تکنیک ها، روش ها و رفتارهایی است که در رهیافت های پارادایم جدید توسعه روستایی تعریف می شود. محقق و کنشگر توسعه با استفاده از تکنیک های بیشتر کیفی سعی در شناخت، برنامه ریزی و ارزیابی دارد. انعطاف پذیری، مدارا و حل و فصل تعارضات و کشمکش های درونی و پر کردن شکاف جامعه با دست اندرکاران توسعه در این چارچوب قرار می گیرند. در واقع همان گونه که فرآیند توسعه فراز و فرود دارد، در ایت طرح رفت و برگشت بین برنامه و اجرا یا عمل وجود دارد که در این مسیر خطاها و اشتباهات در صحنه عمل به اصلاح برنامه و نهایتاً پروژه ها و اقدامات منجر می شود. در این فرایند مردم و دست اندرکاران دولتی و غیردولتی توسعه به یک درک مشترک می رسند. تعامل و همکاری و همدلی جای خود را به تقابل و تعارض می دهد. در این طرح از تکنیک های روش کیفی و ارزیابی



مشارکتی روستایی شامل مشاهده، مشاهده مشارکتی، مصاحبه عمیق، بحث گروهی متمرکز، ترسیم نقشه، مطالعه میدانی، تحلیل سوات، درخت مشکلات، درخت هدف و... تکنیک های روش کمی شامل پیمایش، نظر سنجی و بررسی و تحلیل داده های ثانویه شامل مطالعات مرتبط موجود، داده های آماری و... استفاده خواهد شد.

## فرآیند برنامه ریزی در طرح

مراحل طراحی، اجرا و ارزیابی پروژه ها در طرح توسعه پایدار را به اجمال می توان در قالب نمودار ۲ ارائه داد.



## گروه مطالعاتی و اجرایی:

نیروی انسانی کارآمد و دانش پژوه مهمترین ابزار برای موفقیت و اجرای طرح به حساب می آید. در این طرح سه گروه خارج از روستا با کارکردهای متفاوت نقش دارند:

### ۱. تیم اصلی: تسهیلگران روستایی با تجربه

۶ نفر شامل دو نفر دکترای برنامه ریزی و توسعه روستایی و دو نفر کارشناس ارشد خاکشناسی و ترویج و آموزش کشاورزی، دو نفر (یک نفر خانم) کارشناس کشاورزی شامل مجری و همکاران که مدیریت و اجرای طرح تا مستندسازی را به عهده دارند.

### ۲. گروه مشورتی و کارشناسی:

۹ نفر شامل ۵ نفر از تیم اصلی و ۴ نفر از کارشناسان و پژوهشگران دولتی و غیردولتی که حداقل دو نفر تخصص اقتصادی یا اقتصاد کشاورزی و یک نفر تخصص یا تجربه کسب و کار و کارآفرینی روستایی و یک نفر تخصص کشاورزی ترجیحا دامپروری داشته باشند. ص

### ۳. گروه مطالعاتی :

یک نفر از تیم اصلی مسول و مجری مطالعات اسنادی و کارشناسی در حوزه های مورد نیاز طرح را به عهده دارد که به حسب موضوع از تخصص های جامعه شناسی، اقلیم و کشاورزی، اقتصاد، صنایع کوچک و خدمات استفاده خواهد نمود.

### مدیریت طرح :

مهمترین اصل در مدیریت طرح آنست که هدف اصلی یعنی بهبود اقتصاد روستا و ارتقاء بهره وری مشاغل و زندگی روستایی فراموش نشود. همه اقدامات و فعالیتهای بویژه مطالعات باید معطوف به یافتن راه حل ها و راهکارهایی برای تامین هدف و انتظارات باشد. پایش و ارزشیابی ابزاری است برای جلوگیری از انحراف از مسیر و هدایت طرح در جهت دستیابی به هدف نهایی. بازخوردهای این مرحله باید به اصلاح و تکمیل فرایند بکار

آید. در نهایت این دستاوردها هستند که نشانگر موفقیت طرح می باشند نه خروجی ها. بنابراین مطالعات باید در حد ضرورت و با تلفیق دانش بومی در سطح واقعی و عملیاتی یعنی محیط روستایی و سامان عرفی منظومه روستایی و همچنین لحاظ کردن سطح منطقه یا شهرستان تا استان برای رسیدن به راهکارها و راه حل هایی متناسب با نیازهای ذینفعان از یک سو و برنامه های توسعه استانی و ملی از سوی دیگر، باشد. مهمترین دغدغه ها یا شاید تهدیدهای طرح که ممکن است هم در کیفیت و هم زمانبندی طرح تاثیرگذار باشد یکی روش ها و زمان مناسب تامین مالی طرح (هزینه های ثابت، یارانه های پروژه ها و تسهیلات) می باشد و دیگری مشارکت فعال و واقعی مردم و گروه های هدف در فرآیند توانمندسازی و اجرای پروژه می باشد. بخشی از تمام هزینه های ثابت توسط ابرار تعهد شده است که میتواند به صورت پروژه هایی به خیرین اتاق پیشنهاد شود و از آن طریق تامین شود. پروژه های یارانه ای طرح معمولا به نسبت حدود ۳۰ درصد مردم و ۷۰ درصد ابرار برای آموزش و ۷۰ درصد مردم، ۳۰ درصد ابرار برای سایر پروژه ها خواهد بود. تسهیلات ارزان قیمت هم باید از طریق ابرار و توسط صندوق کارآفرینی امید یا بانکها به پروژه های اقتصادی (صنعت، خدمات و کشاورزی) اختصاص یابد.

### منطقه اجرای طرح :

استان کردستان بخشی از سرزمینی است که تحت حکومت مادها اداره می شده است. مساحت استان کردستان ۲۹۱۳۷ کیلومتر مربع و دارای ۱۸۰ کیلومتر مرز مشترک در قسمت غربی خود با کشور عراق است این استان از شمال به استان های آذربایجان غربی و زنجان و از جنوب به استان کرمانشاه و از شرق به استان همدان محدود است آب و هوای استان در ناحیه شمالی آب و هوای نسبتا سرد و در نواحی جنوبی معتدل کوهستانی است و دارای فلات های مرتفع و خشک و دشت های حاصلخیز مانند دشت مریوان، دشت اوباتو، دشت ئیلاق یا دهگلان، دشت قروه و دشت کامیاران است رودهای استان با توجه به وضع طبیعی و توپوگرافی منطقه دارای مشخصات خاصی هستند مانند پایین بودن بستر رودخانه از سطح زمین های مجاوره،

افزایش آب در فصل بهار ، غیر قابل استفاده برای قایقرانی و..... این رودخانه ها به سه حوزه دریای خزر ، دریاچه ارومیه و خاک عراق وارد می شوند .



مرکز استان کردستان شهر سنندج است در این استان مجموعاً ۱۰ شهرستان، ۲۹ شهر، ۳۱ بخش و ۸۶ دهستان و ۱۶۹۷ آبادی دارای سکنه و ۱۸۷ آبادی خالی از سکنه است. شهرستان های استان عبارتند از: سنندج ، سقز ، مریوان ، بانه ، بیجار ، سروآباد ، قروه ، کامیاران ، دیواندره و دهگلان که هر یک از این شهرستان ها دارای آثار فرهنگی و باستانی بوده و در مریوان دریاچه زریوار که بزرگترین و تنها دریاچه آب شیرین ایران است قرار دارد.

بر اساس آخرین سرشماری مرکز آمار ایران در سال ۱۳۹۰، استان کردستان ۱۴۹۳۶۴۵ هزار نفر جمعیت دارد که ۶۶ درصد شهری و ۳۴ درصد را جمعیت روستایی تشکیل می دهد. تراکم نسبی جمعیت معادل ۵۱,۲ نفر در کیلومتر مربع است. از ۱۴۳۶۶۸۰ هزار نفر جمعیت ۶ ساله و بالاتر استان، ۷۷,۵۶ درصد با سوادند که این نسبت در مناطق شهری ۸۳,۱۱ درصد و در مناطق روستایی ۷۰ درصد می باشد. جمعیت ۱۰ ساله و بالاتر شاغل استان به تعداد ۴۲۰ هزار نفر که ۲۷,۵۰ درصد آن در بخش کشاورزی، ۲۴ درصد در بخش صنعت ۴۰,۳ درصد در بخش خدمات و ۸,۲ درصد فعالیت نامشخص و اظهار نشده دارند.

### شهرستان دیواندره:

شهرستان دیواندره در فاصله ۹۸ کیلومتری شمال سنندج با وسعت ۴۲۰۳ کیلومتر مربع و با ۱۸۵۰ متر ارتفاع از سطح دریا، قرار دارد، که از شمال با تکاب، از شرق با شهرستان بیجار، از شمال غربی با سقز، از غرب با مریوان و از جنوب با سنندج همسایه است و دارای سه بخش مرکزی، کرفتو و سارال و ۹ دهستان (حومه - قراتوره - چهل چشمه - اوباتو - کانی شیرین - زرینه - سارال - کوله و حسین آباد شمالی) می باشد. تعداد کل روستاهای تابعه شهرستان دیواندره ۱۹۴ روستا می باشد. سرشماری سال ۱۳۹۰ جمعیت شهرستان را ۷۴۴۸۸ نفر برآورد نموده که ۴۹۹۸۰ نفر آن یعنی ۶۷ درصد در روستاها زندگی می کنند. مساحت شهرستان معادل ۴۲۰۳ کیلومتر مربع در حدود ۱۵٪ از وسعت استان کردستان را شامل می شود. تغییرات درجه حرارت سالانه دما از ۲۰ - تا ۳۲ + درجه می باشد. شهرستان دارای زمستان های سرد و طولانی و بهار و تابستان معتدل می باشد تعداد روزهای یخ بندان در سال برابر ۱۳۵ روز خواهد بود. رودها و واحدهای مهم آبی و چشمه سارهای حوزه شهرستان: رودخانه های فراوان در شهرستان جریان دارد، که اکثر آنها فصلی است و از آب شدن برف ها و بارندگی های فصلی به وجود می آید. در منطقه دو رودخانه مهم و دائمی به نام های (قزل اوزن) و (یول کشتی) وجود دارد. که رودخانه قزل اوزن از ارتفاعات چهل چشمه و سارال سرچشمه می گیرد و با نام سفید رود به دریای خزر می ریزد. رودخانه یول کشتی نیز سرچشمه آن حوضه های ابگیر

فلات اوباتو است که پس از طی مسیری به رود قزل اوزن می پیوندد. رودخانه (شورآب)رودخانه ای فصلی است.

## انتخاب منظومه روستایی :

### انتخاب شهرستان هدف

بررسی ها و مشورت های انجام شده با گروه کارشناسی مجرب استان برای انتخاب شهرستان هدف در استان ، به این نتیجه رسید که با توجه به قرار گرفتن شهرستان های بانه ،مریوان و سقز در معرض اقتصاد قاچاق و متاثر از مسائل و عوارض مرزی و شهرستان های بیجار، قروه، دهگلان و کامیاران به دلیل مجاورت با استانهای زنجان و همدان و وضعیت بهتر اقتصادی، در مقطع فعلی با توجه به اهداف و ماموریت های جامعه نیکوکاری ابرار، واجد شرایط نمی باشند. شهرستان سنندج هم مرکز استان است و تنها دارای یک دهستان کمتر توسعه یافته با ضریب ۸ می باشد و احتمال برخورداری بیشتری دارد. فهرست دهستانهای کمتر توسعه یافته که در سال ۱۳۹۱ توسط مرکز توسعه روستایی و مناطق محروم کشور انتشار یافته و فهرست مناطق کمتر توسعه یافته برای پرداخت فوق العاده مناطق کمتر توسعه یافته موضوع بند یک ماده ۶۸ قانون مدیریت خدمات کشوری که به شماره ۷۶۲۹۴ در سازمان مدیریت و برنامه ریزی کردستان ثبت شده، نشان می دهد که در شهرستانهای بانه،، سروآباد، سقز، دیواندره، مریوان و سنندج استان کردستان به ترتیب ۷، ۵، ۴، ۳، ۳ و ۱ دهستان با ضریب ۸ از ۹ به عنوان نقاط کمتر توسعه یافته وجود دارد (جدول ۱). بنابراین شهرستان دیواندره به دلیل کوهستانی بودن، فاصله از مناطق توسعه یافته تر و غیر مرزی بودن در مجموع نابرخوردارتر تشخیص داده شد. پاسخ استعلام از جهادکشاورزی هم این موضوع را تایید می کند. این شهرستان دارای سه دهستان سارال، اوباتو و چهل چشمه با ضریب توسعه نیافتگی برابر ۸ می باشد.

## غربال گری روستایی برای انتخاب منظومه روستایی در شهرستان دیواندره

با توجه به اینکه پایینترین سطح رتبه بندی موجود و قابل استناد، فهرست سازمان مدیریت و برنامه ریزی (جدول ۱) می باشد، بنابراین منظومه روستایی به ناچار در دهستان انتخاب شد. به این منظور در گام بعدی از افراد کلیدی مطلع و دست اندر کار برای اولویت بندی منظومه های روستایی در این سه دهستان توسط معاون اموردام سازمان جهادکشاورزی استان و مدیر جهادکشاورزی برای یک ارزیابی سریع دعوت به عمل آمد. جلسه با شرکت معاون دانشگاه کردستان (همکار طرح)، فرماندار، ۳ بخشدار و ۳ رییس مراکز خدمات کشاورزی مربوط، مدیران بخش های فنی جهاد کشاورزی شهرستان و چند نفر از صاحب نظران و مدیران سابق کشاورزی، مجری طرح و همکاران در تاریخ ۱۳۹۵/۸/۱۳ در محل مدیریت جهاد کشاورزی برگزار گردید. بنیادین در گام اول ۳ الی ۵ روستای یکی از دهستان های چهل چشمه، اوباتو یا سارال با ضریب ۸ توسعه نیافتگی از شهرستان دیواندره برای طرح توسعه پایدار روستایی انتخاب گردید. در گام دوم با شاخص های جمعیتی، روستاهایی که بین ۸۰ تا ۲۰۰ خانوار جمعیت داشتند و دارای حداقل امکانات و ظرفیت ها مانند جاده دسترسی، آب آشامیدنی و برق بودند با استفاده از آمار سرشماری سال ۱۳۹۰ مرکز آمار ایران مشخص شد.

جدول شماره ۱: دهستان های کمتر توسعه یافته استان کردستان

۷۶۴۹۴

فهرست مناطق کمتر توسعه یافته

برای پرداخت فوق العاده مناطق کمتر توسعه یافته

موضوع بند ۱ ماده ۶۸ قانون مدیریت خدمات کشوری

مناطق کمتر توسعه یافته به محدوده جغرافیایی دهستانها و روستاهای مذکور در جدول ذیل اطلاق می گردد

بخش	تابعیت تقسیماتی		ضریب دهستان	دهستان کمتر توسعه یافته
	شهرستان	استان		
آلوت	بانه	کردستان	۸	بله که
آلوت	بانه	کردستان	۸	پشت آریابا
مرکزی	بانه	کردستان	۶	شوی
نمشیر	بانه	کردستان	۸	کائی سور
نمشیر	بانه	کردستان	۸	نمه شیر
نمشیر	بانه	کردستان	۸	بوالحسن
ننور	بانه	کردستان	۸	بوئین
ننور	بانه	کردستان	۸	ننور
چنگ الماس	بیجار	کردستان	۷	بابارشانی
چنگ الماس	بیجار	کردستان	۷	پیرتاج
چنگ الماس	بیجار	کردستان	۶	خسروآباد
کرانی	بیجار	کردستان	۷	گرمین
کرانی	بیجار	کردستان	۷	طغامین
کرانی	بیجار	کردستان	۶	کرانی
مرکزی	بیجار	کردستان	۶	سیاه منصور
مرکزی	بیجار	کردستان	۶	نجف آباد
مرکزی	بیجار	کردستان	۶	ئیلق جنوبی
بلبان آباد	دهگلان	کردستان	۶	سیس
بلبان آباد	دهگلان	کردستان	۶	حومه دهگلان
مرکزی	دهگلان	کردستان	۶	قوری چای
مرکزی	دهگلان	کردستان	۶	ئیلق شمالی
مرکزی	دهگلان	کردستان	۶	حسین آبادشمالی
سارال	دیواندره	کردستان	۸	سارال
سارال	دیواندره	کردستان	۶	کوله
سارال	دیواندره	کردستان	۸	اوباتو
کرفتو	دیواندره	کردستان	۷	کائی شیرین
کرفتو	دیواندره	کردستان	۷	زرینه
کرفتو	دیواندره	کردستان	۸	چهل چشمه
مرکزی	دیواندره	کردستان		

۴۷

توضیح: ضرایب بر اساس طبقات ۵ تا ۹ تعیین شده و ضریب ۵ یعنی محرومیت کمتر و ضریب ۹ یعنی محرومیت بیشتر میباشد.



با هماهنگی آقای مهندس جعفری و دعوت آقای مهندس وزیری مدیر جهاد کشاورزی شهرستان دیواندره جلسه غربالگری در تاریخ ۱۳/۸/۱۳۹۵ در محل این مدیریت با مشارکت مسئولین شهرستان و افراد مطلع کلیدی برگزار گردید.

شرکت کنندگان در جلسه مشورتی بررسی مناطق توسعه نیافته شهرستان دیواندره

ردیف	نام	سمت	ردیف	نام	سمت
۱	مهران عارفی	فرماندار شهرستان	۱۱	تیمور فداکار	رئیس مرکز خدمات کشاورزی
۲	سیف اله امامی	بخشدار مرکزی	۱۲	محمد امینی	رئیس حراست جهاد کشاورزی
۳	علی اشرف مرادی	بخشدار کرفتو	۱۳	سایه امیری	معاون تولیدات گیاهی جهاد کشاورزی
۴	طاهر قضایی	روابط عمومی فرمانداری	۱۴	هادی محمدی	معاون امور دام جهاد کشاورزی
۵	لقمان ایازی	بخشدار سارال	۱۵	علی ایمانزاده	کارشناس توسعه کشاورزی
۶	حمیدرضا وزیری	مدیر جهاد کشاورزی شهرستان	۱۶	محمد مرادی	کارشناس توسعه کشاورزی
۷	سید طاهر حسینی	معاون دانشگاه کردستان	۱۷	رنجبری	رئیس مرکز خدمات کشاورزی
۸	خالد جعفری	معاون سازمان جهاد کشاورزی	۱۸	صالح ولدی	کارشناس توسعه کشاورزی
۹	محمدتقی شریعتی	مجری طرح	۱۹	ولایتی	همکار طرح
۱۰	صلاح فرجی	رئیس مرکز خدمات کشاورزی			

در ابتدای جلسه آقای مهندس وزیری مدیر جهاد کشاورزی شهرستان ضمن معرفی اعضا جلسه ، اجمالی از وضعیت کشاورزی و توانمندی های شهرستان برای توسعه متوازن کشاورزی ارائه نمودند . بخشداران بخش ها نیز به نوبت در باره وضعیت جمعیت و کشاورزی و توانمندی های بخش های تحت مسئولیت خود ، سخن گفتند. سپس آقای مهندس جعفری معاون امور دام سازمان جهاد کشاورزی استان توضیحاتی در مورد بررسی های اولیه برای انتخاب روستاهای شهرستان و شاخص های تعریف شده برای تعیین توسعه نیافتگی روستاها ارائه نمودند و بر لزوم انتخاب دقیق چند ناحیه روستایی برای اجرای طرح توسعه پایدار روستایی مورد نظر جامعه نیکوکاری ابرار تاکید نمودند.

در این بخش آقای شریعتی مجری طرح بطور مشروح در باره طرح توانمند سازی روستاییان برای اجرای الگوی مشارکتی توسعه پایدار روستایی در یک مجموعه روستایی شهرستان دیواندره صحبت کردند و مراحل و نکاتی را یادآور شدند: اهداف و شیوه اجرای طرح، شیوه کار ، کلیات مراحل اجرایی ، تکنیک های انجام کار ، نتایج قابل انتظار ، اهداف آموزشی و رفتاری عملی مورد انتظار از روستائیان مشارکت کننده در طرح و

همچنین

۱- گزارشی از نحوه جمع اوری اطلاعات اولیه جمعیت و وضعیت توسعه نیافتگی روستاهای دیواندره طبق شاخص های سازمان مدیریت و برنامه ریزی

۲- درخواست از اعضا جلسه برای شرکت در یک بحث کارشناسی مشارکتی برای انتخاب اولیه روستاهای هدف با استفاده از تکنیک های ارزیابی مشارکتی

۳-

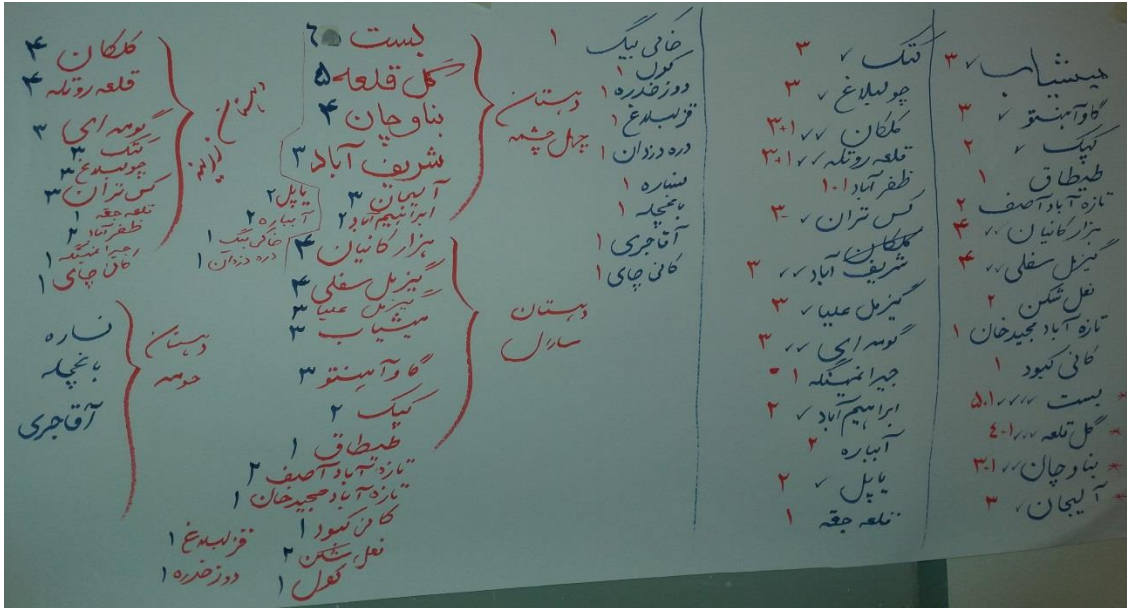
چهارگوش ۱. جلسه غربالگری و انتخاب منظومه های روستایی با اولویت بیشتر

بعد از آشنایی شرکت کنندگان با سابقه، اهداف، برنامه و دستاوردهای طرح، شاخص های انتخاب روستاهای منظومه ارائه شد:

۱. جمعیت : حداقل ۸۰ تا ۲۰۰ خانوار یا ۴۰۰ تا ۱۰۰۰ نفر سکنه
  ۲. برخورداری از زیرساختها: آب، برق، راه، مدرسه
  ۳. مستعد توسعه : داشتن توانمندی های طبیعی و اقلیمی و جمعیت فعال برای توسعه
  ۴. انگیزه مشارکت : جامعه روستایی انگیزه و روحیه همکاری و مشارکت را داشته باشد
  ۴. تقاضا : جامعه روستایی بخواهد و تقاضا داشته باشد که تغییری انجام شود و از این وضعیت رهایی یابد.
- از حاضرین کارگاه درخواست شد با توجه به شاخص های فوق، هر کدام در برگه هایی اسامی ۱۰ روستا را با توجه به تجربیات و شناخت چندین ساله خود بنویسند. پس از جمع اوری برگه ها فراوانی روستاها بدست آمد ( جدول شماره ۲). سپس دسته بندی درون دهستانی انجام شد (جدول ۲)



تصویر ۳. تعیین فراوانی روستاهای هدف



جدول شماره (۲): فراوانی روستاها از نظر افراد دست اندرکاران مطلع کلیدی

فراوانی ۱		فراوانی ۲	فراوانی ۳		فراوانی ۴	فراوانی ۵	فراوانی ۶
کول	طیطاق	کپک	میشیاب	کس نزان	هزارکانیان	گل قلعه	بست
دوزخ دره	تازه آباد مجید خان	تازه آباد آصف	گاو آهننتو	گیزمل	گیزمل ها		
قزلبلاغ	کانی کبود	نعله شکن	عالیجان	گومه ای	بنوچان		
دره دزدان	قلعه جقه	ظفر آباد	کتک	شریف آباد	کلکان		
نساره	جیران منگه	ابراهیم آباد	چولبلاغ		قلعه روتله		
باغچله	خانی بیگ	آب باره					
آقاجری		یاپال					

جدول شماره (۳) دسته بندی روستاهای منتخب به تفکیک دهستان

دهستان حومه	دهستان سارال		دهستان زرینه		دهستان چهل چشمه	
	تازه آبادمجید خان	هزار کانیان	ظفرآباد	کلکان	آب باره	بست
آقاجری	کانی کبود	گیزمل	جیران منگه	قلعه روتله	خاکی بیگ	گل قلعه
باغچله	نعل شکن	میشیاب	کانی چای	گومه ای	دره دوزان	بناوچان
	کول	گاواهننتو		کتک		شریف اباد
	قرلبلاغ	کپک		چولبلع		آلیجان
	دوزخدره	طیطاق		کس نزان		ابراهیم آباد
		تازه آباد آصف		قلعه جقه		یاپال

### اولویت بندی با تکنیک زوجی:

در این مرحله روستاهای اولویت بندی توسط کارشناسان با استفاده از تکنیک زوجی دو به دو با هم مقایسه

شده ونتایج در جدول شماره (۴) نشان داده شده است

شکل شماره (۲) اولویت بندی روستاهای با تکنیک مقایسه زوجی

**اولویت بندی روستاها با تکنیک مقایسه زوجی**

بست	گل قلعه	بناوجان	هزارگان	گیزمل	کلک	شریف آباد	قلعہ روتله	آلیجان	میشاب	گاو	آهنتو
X	بست	بست	بست	بست	بست	بست	بست	بست	بست	بست	بست
گل قلعه	X	بست	بست	بست	بست	بست	بست	بست	بست	بست	بست
بناوجان	گل قلعه	X	بست	بست	بست	بست	بست	بست	بست	بست	بست
هزارگان	گل قلعه	گل قلعه	X	بست	بست	بست	بست	بست	بست	بست	بست
گیزمل	گل قلعه	گل قلعه	گل قلعه	X	بست	بست	بست	بست	بست	بست	بست
کلک	گل قلعه	گل قلعه	گل قلعه	گل قلعه	X	بست	بست	بست	بست	بست	بست
شریف آباد	گل قلعه	گل قلعه	گل قلعه	گل قلعه	گل قلعه	X	بست	بست	بست	بست	بست
قلعہ روتله	گل قلعه	گل قلعه	گل قلعه	گل قلعه	گل قلعه	گل قلعه	X	بست	بست	بست	بست
آلیجان	گل قلعه	گل قلعه	گل قلعه	گل قلعه	گل قلعه	گل قلعه	گل قلعه	X	بست	بست	بست
میشاب	گل قلعه	گل قلعه	گل قلعه	گل قلعه	گل قلعه	گل قلعه	گل قلعه	گل قلعه	X	بست	بست
گاو	گل قلعه	گل قلعه	گل قلعه	گل قلعه	گل قلعه	گل قلعه	گل قلعه	گل قلعه	گل قلعه	X	بست
آهنتو	گل قلعه	گل قلعه	گل قلعه	گل قلعه	گل قلعه	گل قلعه	گل قلعه	گل قلعه	گل قلعه	گل قلعه	X

جدول شماره (۴) اولویت بندی روستاها با تکنیک مقایسه زوجی

کس	چولبل	کنک	گومه	گاو	میشاب	آلیجان	شریف	قلعہ	کلک	گیزمل	هزار	بناوجان	گل	بس
نزان	اغ		ای	آهنتو	اب	ن	آباد	روتله	ان		کاتبان	ن	قلعہ	ت
بست	بست	بست	بست	بست	بست	بست	بست	بست	بست	بست	بست	بست	بست	بست
گل قلعه	گل قلعه	گل قلعه	گل قلعه	گل قلعه	گل قلعه	گل قلعه	گل قلعه	گل قلعه	گل قلعه	گل قلعه	گل قلعه	گل قلعه	گل قلعه	گل قلعه
بناوجان	بناوجان	بناوجان	بناوجان	بناوجان	بناوجان	بناوجان	بناوجان	بناوجان	بناوجان	بناوجان	بناوجان	بناوجان	بناوجان	بناوجان
هزار	هزار	هزار	هزار	هزار	هزار	هزار	شریف	هزار	هزار	هزار	هزار	هزار	هزار	هزار
کاتبان	کاتبان	کاتبان	کاتبان	کاتبان	کاتبان	کاتبان	آباد	کاتبان	کاتبان	کاتبان	کاتبان	کاتبان	کاتبان	کاتبان
گیزمل	گیزمل	گیزمل	گیزمل	گیزمل	گیزمل	گیزمل	گیزمل	گیزمل	گیزمل	گیزمل	گیزمل	گیزمل	گیزمل	گیزمل
کس	چولبل	کنک	گومه	گاو	میشاب	آلیجان	شریف	قلعہ	کلک	گیزمل	هزار	بناوجان	گل	بس
نزان	اغ		ای	آهنتو	اب	ن	آباد	روتله	ان		کاتبان	ن	قلعہ	ت
قلعہ	قلعہ	قلعہ	قلعہ	قلعہ	قلعہ	قلعہ	شریف	روتله	ان		کاتبان	ن	قلعہ	ت
شریف	شریف	شریف	شریف	شریف	شریف	شریف	شریف	روتله	ان		کاتبان	ن	قلعہ	ت
آباد	آباد	آباد	آباد	آباد	آباد	آباد	شریف	روتله	ان		کاتبان	ن	قلعہ	ت
آلیجان	آلیجان	آلیجان	آلیجان	آلیجان	آلیجان	آلیجان	شریف	روتله	ان		کاتبان	ن	قلعہ	ت
میشاب	میشاب	میشاب	میشاب	میشاب	میشاب	میشاب	شریف	روتله	ان		کاتبان	ن	قلعہ	ت
گاو	گاو	گاو	گاو	گاو	گاو	گاو	شریف	روتله	ان		کاتبان	ن	قلعہ	ت
آهنتو	آهنتو	آهنتو	آهنتو	آهنتو	آهنتو	آهنتو	شریف	روتله	ان		کاتبان	ن	قلعہ	ت
گومه	چولبل	کنک	گومه	گاو	میشاب	آلیجان	شریف	قلعہ	کلک	گیزمل	هزار	بناوجان	گل	بس
ای	اغ		ای	آهنتو	اب	ن	آباد	روتله	ان		کاتبان	ن	قلعہ	ت
کنک	کنک	کنک	کنک	کنک	کنک	کنک	شریف	روتله	ان		کاتبان	ن	قلعہ	ت

چولیل اغ	•													چولیل
•														کس نزان

نتایج مقایسه زوجی در جدول شماره (۵) تنظیم گردید. به این ترتیب روستاهایی که از نظر صاحب نظران و دست اندرکاران مطلع شهرستان دارای بیشترین نزدیکی با شاخص های ذکر شده در بالا را داشتند امتیاز بندی و در رتبه ۱ تا ۱۲ قرار گرفتند.

جدول شماره (۵) روستاهای ردیف شده بر اساس امتیاز اولویت

ک س نزا ن	گ ومه ای	چولب لاغ	کت ک	قلع ه رو تله	میشی اب	ش یف آباد	اليجا ن	گاو آه نتو	گیزم ل	هزارکان یان	بناوچا ن	گ ل قل عه	بس ت	روس تا
۱	۲	۳	۴	۵	۷	۷	۸	۹	۱۰	۱۱	۱۱	۱۲	۱۴	امتی از
۱۲	۱۱	۱۰	۹	۸	۷	۷	۶	۵	۴	۳	۳	۲	۱	اول ویت

روستاهای در اولویت قرار گرفته روی نقشه شهرستان جانمایی شد تا موقعیت جغرافیایی آنها نسبت به هم و در شهرستان مشخص گردد.

ادامه جدول شماره ( ۱ ) دهستان های کمتر توسعه یافته کردستان

۲۶۴۶۴

فهرست مناطق کمتر توسعه یافته

برای پرداخت فوق العاده مناطق کمتر توسعه یافته

موضوع بند ۱ ماده ۶۸ قانون مدیریت خدمات کشوری

مناطق کمتر توسعه یافته به محدوده جغرافیایی دهستانها و روستاهای مذکور در جدول ذیل اطلاق می گردد

بخش	تابعیت تقسیماتی		ضریب دهستان	دهستان کمتر توسعه یافته
	شهرستان	استان		
مرکزی	دیواندره	کردستان	۶	حومه
مرکزی	دیواندره	کردستان	۷	قراتوره
اورامان	سروآباد	کردستان	۸	اورامان تخت
اورامان	سروآباد	کردستان	۸	شالیار
مرکزی	سروآباد	کردستان	۷	رزآب
مرکزی	سروآباد	کردستان	۸	زرزبه
مرکزی	سروآباد	کردستان	۷	بیساران
مرکزی	سروآباد	کردستان	۷	پایکلان
مرکزی	سروآباد	کردستان	۸	کوسالان
مرکزی	سروآباد	کردستان	۸	دزلی
زبویه	سقز	کردستان	۷	امام
زبویه	سقز	کردستان	۷	تیلکوه
زبویه	سقز	کردستان	۸	خورخوره
زبویه	سقز	کردستان	۷	صاحب
زبویه	سقز	کردستان	۷	گل تپه
سرشیو	سقز	کردستان	۸	چهل چشمه غربی
سرشیو	سقز	کردستان	۸	ذوالفقار
مرکزی	سقز	کردستان	۶	ترجان
مرکزی	سقز	کردستان	۶	تموغه
مرکزی	سقز	کردستان	۶	سرا
مرکزی	سقز	کردستان	۸	میرده
کلانترزان	سنندج	کردستان	۷	زاوودغربی
کلانترزان	سنندج	کردستان	۸	کلانترزان
کلانترزان	سنندج	کردستان	۷	نگل
مرکزی	سنندج	کردستان	۶	آرندان
مرکزی	سنندج	کردستان	۶	حسین آباد جنوبی
مرکزی	سنندج	کردستان	۶	زاوودشرقی
مرکزی	سنندج	کردستان	۶	سرآب قامیش
مرکزی	سنندج	کردستان	۶	

۴۸

توضیح: ضرایب بر اساس طبقات ۱ تا ۵ تعیین شده و ضریب ۵ به معنی محرومیت کمتر و ضریب ۹ به معنی محرومیت بیشتر میباشد.

ادامه جدول شماره ( ۱ ) دهستان های کمتر توسعه یافته استان کردستان

۷۶۳۹۴

فهرست مناطق کمتر توسعه یافته

برای پرداخت فوق العاده مناطق کمتر توسعه یافته

موضوع بند ۱ ماده ۶۸ قانون مدیریت خدمات کشوری

مناطق کمتر توسعه یافته به محدوده جغرافیایی دهستانها و روستاهای مذکور در جدول ذیل اطلاق می گردد

تابعیت تقسیماتی			ضریب دهستان	دهستان کمتر توسعه یافته
بخش	شهرستان	استان		
مرکزی	سنندج	کردستان	۶	نران
چهاردولی	قروه	کردستان	۶	چهاردولی غربی
چهاردولی	قروه	کردستان	۶	چهاردولی شرقی
سریش آباد	قروه	کردستان	۷	لک
سریش آباد	قروه	کردستان	۶	یالغوز آغاج
سریش آباد	قروه	کردستان	۷	قصلان
مرکزی	قروه	کردستان	۶	دلبران
مرکزی	کامیاران	کردستان	۶	بیلوار
مرکزی	کامیاران	کردستان	۶	شاهو
مرکزی	کامیاران	کردستان	۷	زاورود
موچش	کامیاران	کردستان	۶	امیرآباد
موچش	کامیاران	کردستان	۶	سورسور
موچش	کامیاران	کردستان	۷	عوالان
موچش	کامیاران	کردستان	۷	گاورود
خاوومیرآباد	مریوان	کردستان	۸	خاوومیرآباد
سرشیو	مریوان	کردستان	۸	سرشیو
سرشیو	مریوان	کردستان	۸	گلچیدر
مرکزی	مریوان	کردستان	۷	زریوار
مرکزی	مریوان	کردستان	۷	سرکل
مرکزی	مریوان	کردستان	۷	کوماسی

\* سایر روستاهایی که در تابعیت دهستانهای فوق قرار ندارند ، دارای ضریب ۵ می باشند.